

集团多项工程迎来重大节点

开足马力促生产 全力以赴战收官

北京艺术中心项目竣工交付。荣雨琦/摄

拉弓满弦,提速攻坚。

十月是冲刺全年目标任务的关键期、黄金期、攻坚期。在集团建设者们挥洒汗水的施工一线,处处都是“大干一百天,决胜四季度”如火如荼的建设热情。

近期,集团一批重点工程相继迎来开工、封顶、竣工等重大节点,为打好全年目标任务收官战奠定了坚实基础。



北京艺术中心迎来世界级交响乐团演出。吴良良/摄

精确到毫米

“文化粮仓”呈现顶级听觉盛宴

秋夜,大运河沿岸,由集团承建的北京艺术中心外幕墙亮起“繁星”点点。10月26日,这座国际一流的艺术殿堂顺利实现竣工交付。就在交付前夜,俄罗斯指挥巨擘瓦莱里·捷杰耶夫携手世界级“艺术航母”——马林斯基交响乐团,以酣然之声再次奏响“文化粮仓”新地标,为其正式开幕运营隆重预热。继续试演出圆满完成,北京艺术中心再次以其震撼的声场效果获得了音乐界大咖和专业观众们的认可与赞赏。

“声学是一个剧场的灵魂,也是剧院建筑最重要的部分。”要满足世界最高标准的声学要求是该工程施工的一大难点,这给项目总工程师付雅婷留下了深刻印象。“例如剧院工程选材用料都需要符合建筑声学的严苛要求,即使是墙面上的一个小孔洞,都需要精确到毫米级别。”为了充分还原设计理念,付雅婷带领团队投入到工程音质设计与实现的全过程中,从不同场馆声学指标制定,到所有机电管线的严格安装运行,再到工程选材用料等,以绣花功夫巧妙雕琢,最终完美通过音质指标测试,实现了观众最佳的视听效果。

铝板全部编码

朝阳站项目屋面和幕墙施工又快又好

继3200吨钢结构屋盖整体滑移措施拆除完成后,北京朝阳站交通枢纽项目正式进入紧张的屋面和幕墙施工中,这座填补首都东部地区大型城市综合交通枢纽空白的新地标正在全力推进建设。

“屋面和幕墙需要用到3000多块装饰铝板,没有一块是一样的。”项目技术负责人张德欣介绍,这就要求得“快”工出细活,既要干得快,又得干得好。由于铝板在工厂制作时的加工顺序与施工顺序并不一致,如何快速准确地让每一块铝板被安装到正确的位置,是外立面施工中的最大难题。据张德欣介绍,他们在施工现场建立了类似于快递驿站的物资管理体系,每块板材被运输到现场后,都会标注上特定的编号,编号又与用计算机绘制的三维设计稿一一对应,从而保

证了施工安装时不会出错。在施工完成后,项目团队还进行了现场扫描,将扫描得到的数据与设计图上的数据进行一一比对,从而保证整个建筑的外立面和内部装修墙面、天花板表面的平顺。

北京朝阳站交通枢纽预计今年年底实现整体外檐亮相,届时,一个“星耀天穹”的耀眼换乘空间,将从蓝图变为现实。

智能建造助力

东升科技园二期提前45天封顶

10月18日,随着最后一根钢梁吊装到位,中关村东升科技园项目二期海开区项目钢结构全面封顶,提前45天进入建设后半程。

为实现高标准履约,项目团队以智能建造助力项目提质增效,采用机器人大面积地面施工技术、BIM+智慧工地应用技术、城市大脑——智慧园区管理平台应用技术等,保障大型钢结构工程施工安全,提升危大工程管控和安全生产管理水平。

“进入四季度冲刺期,我们提前部署了外立面施工、机电以及装饰装修等工程任务,多作业面同步推进,为实现幕墙早日亮相开足马力。”项目经理马明说道。

该项目前期已完成建设任务的两个地块将于今年年底前全部竣工交付,目前已迎来多家企业的签约入驻,园区内智能化基础设施正在测试中,“生态圈”基本创建完成,引领中国企业步入生态办公的科技园区正在海淀东部加速形成。

“凌晨攻坚”

北清路2标施工生产按下“快进键”

近日,北清路2标京藏节点辅路桥钢混叠合梁吊装任务全部完成,为下一步梁段拼接提供了条件。

钢梁吊装地点位于昌平区辛庄桥区域,此立交桥地处京藏高速与北清路交汇处,北侧是地铁昌平线的高架桥,西侧

国内首个

融合性城市户内变电站跃出地面

在不久的将来,“走路也能发电”的画面将在CBD上演。

在位于北京商务中心核心区域的CBD 500千伏输电变电工程(变电站土建)现场,主体结构已全面跃出地面。作为国内首个500kV、220kV融合性城市户内变电站,该项目建成后将成为CBD地区乃至整个北京东部地区重要的用电保障力量,而将两种变电能力集于一身还实现了节约占地面积

约35%的效果。

该项目在设计中融合了CBD诸多标志性建筑,并将需要外露的建筑物进行巧妙装饰,同时还取消全部围墙,在建筑外周圈设置“压电步道”,该步道能将行人走路产生的动能自动转换为电能,打造成为一个电力主题的“口袋公园”,让建筑不再是突兀地立在现场,而是更有机地融入到整体环境中。

目前,项目已全面进入地上主体结构施工,预计年底完成全部主体结构施工,明年6月实现土建部分竣工交付。

锥形呼之欲出

北京保障房中心总部大楼顺利封顶

10月12日,由城乡集团承建的北京保障房中心总部大楼项目主体结构顺利封顶。该项目位于北京城市副中心0701街区,合同额超20亿元,总建筑面积约26万平方米,主要功能为保障房中心总部办公楼、社区养老及助残设施、酒店办公及商业,建成后可使入驻人员及周边居民就近解决教育、文化、医疗等需求,享受一站式社区生活服务,实现一刻钟社区服务全覆盖。

在施工过程中,项目团队运用信息化技术对钢构件的生产计划、排产计划、安装及验收进行一“码”到底,解决工程构件种类多、体量大等难题;利用BIM技术对机电管线进行充分深化设计;运用速凝喷涂防水技术及

固化土技术解决现场肥槽空间狭小、工期紧张、回填通病等质量问题。目前,项目团队已全力投入到二次结构及装饰装修施工任务中。

“中华酒谷”开建

中华酒业仁怀生产基地一期项目开工

酒香传千古,胜地筑楼台。10月17日,由建工路桥集团承建的中华酒业仁怀生产基地一期项目开工奠基仪式在“中国第一酒镇”——茅台镇隆重举行。该项目占地面积162亩,建筑面积7.2万平方米,中标合同额4.7亿元,建设内容包括陶坛酒库、制曲车间、制酒车间、食堂办公楼、锅炉房、污水处理等配套设施。工程建设将充分利用场地原有条件,将厂区建设与生态环境建设并举,海绵率将达到35.6%,规划年产能2600吨,储能2800吨。

该项目由首都酒业在仁怀市茅台镇投资成立的全资子公司——中华酒业(贵州仁怀)有限公司投资兴建。作为一家国资控股酒企,此次项目的开工建设正式吹响了首都酒业向酱酒产业快速进军冲锋号。未来,以该项目为中心,在赤水河核心产区将建成世界一流的“中华酒谷”,实现酿造生态化、产能规模化、酒旅一体化、场景历史化,为广大消费者提供一流的沉浸式体验。

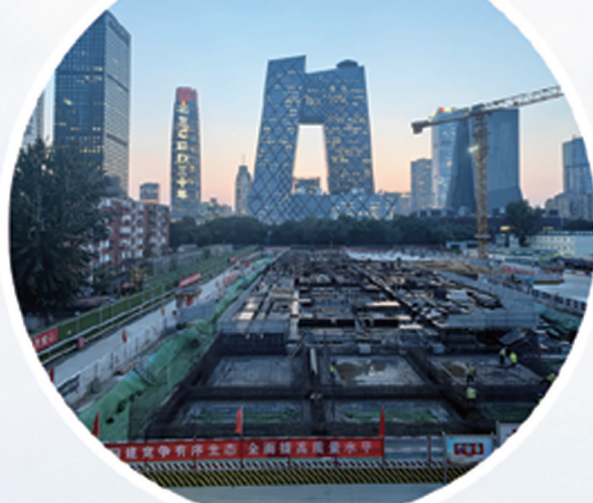
喜迎业主回家

瑞泽家园项目开启集中交付入住

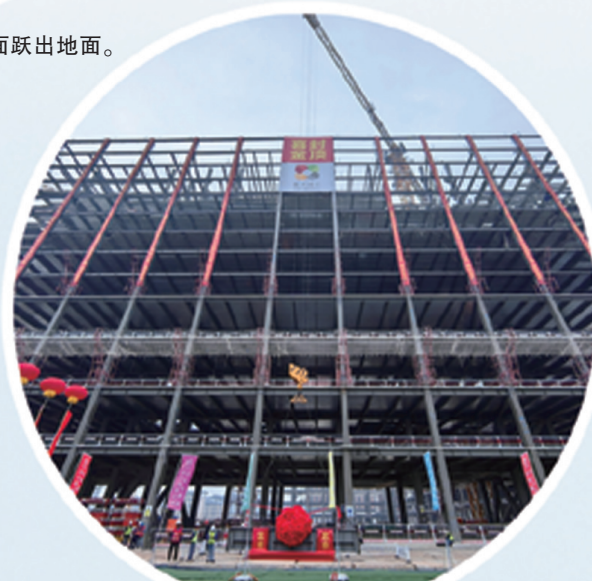
近日,由地产公司联合海开集团开发建设的海淀区重点保障房——瑞泽家园项目开启集中交付入住工作。总户数1518户,截至目前,已完成1468户居民入住交付,交付率达98.6%。

从资料审核、协议签署、费用缴纳,到发放钥匙、进屋验房……一站式服务让整个交房流程便捷快捷、井然有序;交付现场设置了等待区和互动区,精美的茶点和游乐设施让业主在签约之余获得良好的体验。项目团队的精心筹备赢得了业主们的集体点赞。

瑞泽家园共有产权房项目位于海淀区西北旺镇,地处海淀北部新区高精尖产业新高地,是中关村科学城北配套功能完善、实现职住平衡的重要载体。项目团队正在以饱满的热情和专业的服务为业主做好交付工作,让业主们安心开启幸福“家门”。



CBD 500千伏输电变电工程主体结构全面跃出地面。郭虎涛/摄



北京保障房中心总部大楼项目主体结构顺利封顶。皇甫宜硕/摄



海淀区瑞泽家园项目集中入住交付。兴萌/摄



中关村东升科技园项目二期海开区项目提前45天封顶。

国道109项目第十二区齐家庄沟特大桥箱梁架设。廖发金/摄

本版文字、图片由各单位提供。