



有料 有趣 有价值
扫描二维码
关注北京建工官方微信

抢抓施工黄金期 劳动竞赛促大干快上 集团重点工程再掀施工热潮

本报讯(通讯员王辉 王克伟 蔡伟红 李硕 刘欣)进入5月以来,集团各重点工程充分抓住施工黄金期,争分夺秒推进工程建设,掀起了新一轮劳动竞赛热潮。

大兴国际机场南航机库维修项目14个单体工程已全部封顶,粗装修和功能性地面基层施工基本完成,机库大厅地坪完成95%,墙地砖完成90%,机电管线及设备安装完成90%,机组管道连接及保温、穿线施工以及吊顶封板、地面面层做法施工大面积展开。施工现场的1800余名施工人员铆足干劲冲刺6.3峻工目标。

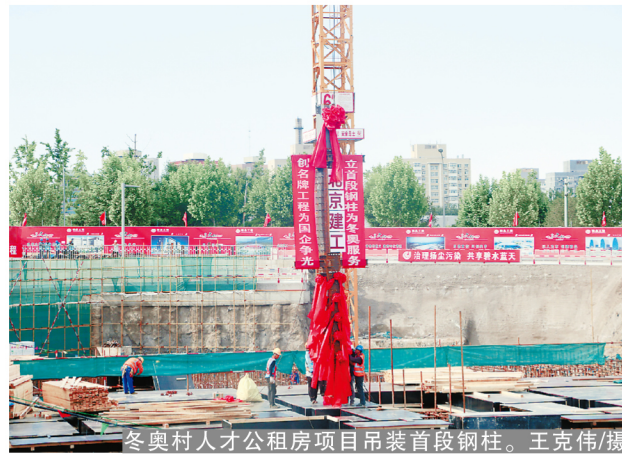
冬奥村人才公租房项目二标段工程于5月10日完成全部底板混凝土浇筑,5月22日完成了首段钢柱吊装。目前,工程地下三层竖向结构基本完成,顶板结构完成60%;地下二层竖向结构完成15%,顶板结构完成10%;地下一层6-1号楼核心筒钢柱准备安装。施工现场现有650余名建设者正在紧张施工,工程预计7月底冲出正负零,12月底主体结构封顶。

衢州“两中心”项目启动了“四赛、四比”劳动竞赛,重点聚焦质量、进度、安全、场地管理、后勤管理等五个方面,以贴红旗、黄旗、黑旗的方式实施考核,使各个分包队伍的综合管理水平、作业面进度一目了然,无形中向每天参加生产例会的队



大兴国际机场南航机库正在进行地坪施工。王辉/摄

伍负责人传递着压力和动力,从而促进了各参建队伍争资源、拼质量、赶进度、赛实力。目前,项目一区地下部分流水段工作面全线铺开,已完成8段近13600平方米的筏板浇筑工作,完



冬奥村人才公租房项目吊装首段钢柱。王克伟/摄

成4段近6000平方米的顶板浇筑工作;二区已完成7300平方米地下室顶板浇筑工作,正在实施舞台副深坑周边竖向结构施工;四区土方施工基本完成,桩基施工全面展开。通过5月

前两周的检查评比,项目团队也发现了一些需要提高的地方,随着劳动竞赛活动深入推进,他们压实整改责任,明确整改时限,持续提高项目管控水平。

城市副中心职工周转房C1地块项目为确保今年10月全面实现主体结构封顶,开展了“大干快上90天,全力以赴保节点”劳动竞赛。项目团队将施工计划逐步逐项分解到每一个工作面和班组,通过完成小节点确保大节点。在75000多平方米的施工作业面上,1600余名工人紧张有序施工。项目团队强化管理,以确保安全文明施工和工程质量为前提,加强全体参建人员的思想建设,引导大家树立必胜信念,同时,以“时间用完、空间占满”的工作态度合理调配施工资源。截至目前,项目27栋单体已全部冲出正负零,预计7月份开始陆续实现单体封顶。

廊坊广景嘉园项目劳动竞赛效果显现,在党员突击队、青年突击队的带领下,项目团队齐心协力、精心组织,经过48天奋战顺利完成了第一阶段生产计划,受到业主方的好评。日前,项目劳动竞赛领导小组经过进度、质量、安全、场容等方面的综合考量,评选出第一阶段劳动竞赛优胜劳务队伍,这也极大鼓舞了其他劳务队伍的斗志。目前,工程正在准备北京市结构长城杯验收工作,预计2号楼将于6月初率先实现主体结构封顶。

樊军带队“四不两直”检查海淀区两项目

本报讯(通讯员王硕 刘长玺 黄建民)5月21日,集团公司党委书记、董事长樊军带队到西北旺共有产权房和中国医学科学院北区建设工程项目开展“四不两直”检查,集团公司副总经理马铁山和相关部门负责人参加。

樊军一行到西北旺项目施工现场查看了装配式结构施工情况,详细询问了现场采用的工艺以及装配式构件供应情况,检查了施工安全保障情况,随后听取了关于项目开发建设整体进度、节点管控、安全保障等情况的汇报。樊军对项目安全、质量和文明施工等工作给予充分肯定,并强调,装配式建筑是未来发展趋势,项目团队要善于总结经验成果。交流中,樊军对项目雨季施工工作提出明确要求,强调要认真准

备防汛物资,制定详细预案,确保安全度汛。他指出,该项目是集团开发及施工一体化的项目,要精益求精做好各方面工作,为海淀区的发展贡献力量,打造集团全产业链经典工程。

在中国医学科学院北区建设工程项目,樊军一行听取了项目建设情况汇报,要求项目团队做好雨季施工预案,坚持技术先行,做好工程质量控制;加强成本管控,做好二次经营,做到以收定支;认真贯彻落实“三重一大”决策制度和各项议事规则,真正做到集体决策、民主决策、科学决策,把项目打造成廉洁工程、阳光工程;在后备干部培养、人才梯队建设方面下工夫,做到人尽其才,最大限度为年轻人搭建成长成才的平台,用实际行动贯彻落实“建楼育人”企业宗旨。

回龙观医院科研教学康复楼开工奠基

本报讯(通讯员周杰鹏)5月21日上午,北京回龙观医院科研教学康复楼项目举行开工仪式。北京市医院管理局副局长潘彦、改革发展处处长樊世民,北京大学医学部、昌平区卫生健康委员会、北京回龙观医院相关领导参加,集团公司总经理郭明星出席并致辞。

据悉,北京回龙观医院科研教学康复楼项目已列入北京市2019年重点工程计划,项目建成后,回龙观医院的硬件设施将更加完善,医疗功能将更加齐全,综合能力将更加过硬。此次开工的为该项目的基坑支护、降水及抗浮工程,由集团负责施工。

潘彦彦表示,回龙观医院作为集医疗、教学、科研、康复于

一体的全能医院,对于工程设计施工的要求更高,各参建单位要充分考虑病人入住舒适度、物质材料周转高效性和使用材料的环保健康性,把回龙观医院科研教学康复楼工程打造成耳目一新的精品工程,更好地服务首都群众,更好地促进中国精神卫生事业发展。

郭明星在致辞中对给予集团充分信任的北京市医管局、昌平区社会各界表示衷心感谢。他表示,此项施工任务是对集团施工水平的实际检验,集团将努力打造智慧工地、文明工地、绿色工地,助力北京回龙观医院建设成为国内领先、国际知名的现代化精神卫生专业机构,同时希望以优质的服务赢得业主信赖,在今后开展更多合作。

集团部署学习宣贯市工会十四大精神

本报讯(记者奚海霞)5月22日,集团公司工会召开第四届三次委员(扩大)会,对学习宣传贯彻北京市工会十四大精神作出全面部署。集团公司党委副书记、工会主席焦玉锁出席并讲话。集团公司工会委员会、经费审查委员会、女工委委员会委员及各单工会主席参加。

会议传达了大会主题及主要任务、大会召开情况和选举情况,学习了相关领导重要讲话精神、所作经济形势报告主要精神和大会工作报告主要精神等,对集团各级工会组织学习宣传贯彻北京市工会十四大精神作出部署安排。

焦玉锁围绕学习宣传贯彻大会精神提出三点要求:一是加强组织领导,迅速掀起学习热潮。要制定学习培训计划,力

求学深学透、融会贯通。要围绕习近平新时代中国特色社会主义思想以及习近平总书记关于工人阶级和工会工作的重要论述,切实把大会精神贯彻到各项工作中去。二是精心组织宣传,凝聚广大职工共识。要充分利用多种宣传阵地开展广泛持续的宣传,引领广大职工坚定不移跟党走,激发广大职工建功立业的积极性、主动性。三是结合实际抓好落实,确保大会精神落地生根,形成生动实践。要紧密结合集团公司工会第四次代表大会确定的各项工作任务和本单位具体实际,认真研究和抓好当前工作,积极思考筹划好今后一个时期的工作,始终坚持服务中心工作,坚持以职工为中心,持续加强工会组织自身建设,以优异成绩迎接新中国成立70周年。

缅甸国家大剧院维修改造项目开工

本报讯(通讯员朱琳)5月21日,中国援缅甸国家大剧院维修改造项目举行开工仪式,中国驻缅甸特命全权大使洪亮,缅甸共和国宗教事务文化部部长杜亚·吴昂库(Thura U Aung Ko)、宗教事务文化部副部长吴季敏(U Kyi Min)、仰光省省长朴敏登(Hypo Min Thein)出席。

仪式上,洪亮大使表示,缅甸国家大剧院作为缅甸最高级别剧院,是中国政府援建工程,是中缅两国友谊的象征。他相信中方不仅会把国家大剧院维护好,也会为缅甸人民作出更多贡献。他祝愿中缅关系行稳致远。

杜亚·吴昂库感谢中方对缅甸的帮助。他表示,中国是缅甸的友好邻国,1990年大剧院的建成为缅甸的文化与艺术表

演提供了更好的舞台,展示了中缅两国深厚的友谊。此次维修改造,必将进一步推动中缅两国文化交流再上新台阶,推动“一带一路”事业在缅甸开花结果。

集团建设者代表表示,缅甸是“一带一路”上的重要参与国,作为援助缅甸项目重启后第一个进入缅甸援助市场的国有大型企业,北京建工集团将不辱使命,不辜负北京市政府的殷切希望,践行“建德立业 工于品质”的企业文化,把缅甸国家大剧院维修改造项目打造成精品标志性工程,向缅甸人民交出一份满意的答卷。

缅甸国家大剧院由中国政府援建,于1990年6月竣工,目前设施和设备均已老化,进入维修期。

一把手谈 高质量发展

精耕细作创效 优质服务履约

四建公司 孙振泉

2019年,四建公司将继续深入贯彻落实党的十九大精神,落实好集团各项工作部署,继续坚持稳中求进工作总基调,以公司“十三五”规划为战略指引,以“精耕细作创效”“优质服务履约”为工作主线,深化“两个务必”发展理念,围绕“找活、干活、回款”三个环节,对标先进、补齐短板,精益求精、追求卓越,确保企业高质量发展。

要保持发展的战略定力,进一步加强公司“三大核心竞争力”的建设,着力推进公司业务、市场结构优化调整。只有起得早,才能跑得快。要做好跨区域发展布局,把承担国企责任和布局外紧相结合,稳步推进开拓川渝板块、海南区域、新疆和田援建、衢州小城镇建设等六大京外市场,占领新资源,开辟新领域。要打造行业高端品牌,继续向“北京国企超高层领域的领军企业”这一目标前进,在国际和国内建筑行业保持良好的口碑。

要强化大客户战略合作,不断提升营销能力,持续开拓京内外市场。要持续推进营销战略落地实施,做好全产业链营销布局,深耕重点区域、对接重点客户、跟踪重点项目,全面提升整体营销能力和营销水平。要把服务做精做细做全,凭借集团和四建公司的良好品牌优势,取信大客户、服务大客户,运用人力资源、劳务资源、科技资源、资金资源、物资资源等协同发展的服务保障体系“大厦”,为客户提供优质的专业化、精品化、个性化服务。

要持续强化精细化管理,实行集约化运营机制,不断提高企业运行质量和项目管理水平。要确保企业管理全面实现标准化、一体化,做到与公司总部内控管理制度有效对接,为项目履约和企业提质增效保驾护航。继续将项目实施项目管理基础作为提质增效的关键,持续强化成本管控,不断提升项目履约创效能力和企业经济效益,让“开工之日即结算之日”的理念落地生根、开花结果。要持续强化系统建设,不断增强科学管理水平,发挥和运用好“科技和管理”两翼,加速品质提升,推动管理创新和管理升级。要持续强化专业板块发展,不断提升创效能力,为主业发展提供强有力的支撑。

要持续加强风险防控,坚守“安全、质量、资金、廉政、稳定”五条底线,确保企业经营生产工作稳健运行。高质量的发展离不开有效的风险防控,要增强战略思维、法治思维、底线思维,织密风险防控体系,落实风险防控责任,既要防控“黑天鹅”,也要防控“灰犀牛”,把控制风险作为保证企业

健康发展的重要任务。经营风险、资金风险、安全质量工期风险、法律风险和廉政风险时刻都在影响和考验着我们,对此,必须保持清醒头脑,一以贯之增强忧患意识,居安思危,毫不松懈地抓好五大风险防控。今年京内复工面积将超过170万平方米,其中基础、结构施工居多,工期紧、任务重,要树立“开工之时就是决战开始之日”的理念,抓好履约。安全系统要特别注意安全风险防范,勤检查、勤教育、勤督促,确保万无一失。要时刻关注大环境的变化,对其他风险要敏锐感知,随机应变,采取必要措施,更好有效地规避风险。公司两级领导班子要高度重视,充分认识到安全生产、保持稳定是第一责任,一定要认真落实安全生产和维稳工作责任制,确保企业经营生产平稳有序。

要坚持正确用人导向,持续优化员工结构,进一步提高劳动生产率。始终坚持以价值创造者为本,坚持符合条件的项目年度兑现制,大力推进“8090人才工程”,让团结奋进成为主旋律。坚持让职工分享企业发展成果,职工人均收入大幅提高。在正向激励下,两级班子带领职工忠于职守、爱岗敬业、甘于奉献,一批青年成长为懂经营、会管理、敢担当、能盈利的四建脊梁。四建公司领导连续多年获得集团“四好”领导班子称号,彰显了“青春、活力、和谐、奋进”的四建形象。

要坚持党建引领,把全面从严治党引向深入。要破除“就党建抓党建”的错误思维,创新思路方法,总结成功经验,找准服务企业改革发展、转型升级的切入点,让党建工作更接地气、更有效果。要把党组织的战斗堡垒作用、党员的先锋模范作用落实到工程上,党员在关键时刻、困难时刻要始终带头坚守在最前沿。要发挥提升企业形象的作用。做好现场形象宣传的规定动作外,采取多种形式,宣传企业品牌。要发挥促进和谐团队建设的作用,关心和改善一线员工的工作和生活条件,京外党组织要给员工以“家”的温暖。要深化反腐倡廉建设,强化主体责任担当,着力抓好腐败现象易发、多发的重点领域和环节的制度建设,持之以恒反对“四风”,警钟长鸣,为干部成长和企业健康发展提供纪律保障。

2019年,四建公司将进一步把发展战略落在实处,不断开创战略营销新局面,打造核心竞争力新升级,构建建楼育人新模式,筑牢提质增效新基础,提升企业品牌新形象,从而在品牌建设、文化建设、工程创优、技术创新上把握主动权,占领新高地,全面实现高质量发展。



匠心描绘新国门 苏式彩画展国风 大兴国际机场航站楼中国园古建施工进行时

本报讯(通讯员马乐乐 闫志刚)距离北京大兴国际机场6月30日竣工还有37天,目前,六建集团的“匠人”们正在为这座新国门精心描绘中国风。

八角亭、六角亭、敞轩、榭、廊、殿座,歇山顶、硬山顶、悬山顶……航站楼中南指廊端头的中国园几乎涵盖了中国传统古建筑的所有代表形式,木质构件之间的结点均以榫卯相吻合,构成富有弹性的框架,其他部位则采用砖石结构、砖木结构。

砌好的墙,看似无奇,却有着丰富的变化和精巧的工艺。墙体做法工艺复杂讲究。屋顶的施工分大式做法和小式做法,样式不同,施工方法也不一样。在紧张的工期内完成复杂的施工,对每一个工种都是考验。

中国园属苏式彩画风格,全部采用中国传统彩画的样式

和工艺施工,园内所有装饰图案全靠画工根据多年的积累自行设计,他们把所有的彩绘图案、漆的颜色、亭廊结构全部记在脑子里,刻在心上。“一麻五灰”是古建筑彩绘油漆传统做法的代表,也是古建筑施工最标志的做法,其工序之复杂暂且不提,仅是看似简单的“万字符”就需要画5遍漆,最后贴金纸才算完工。中国园大约1000个“万字符”,每一个都需要9道工序才能达到古建筑施工的要求,呈现最好的效果。

此前,六建集团的“匠人”用耐得住寂寞的匠心和对古建的执着与坚守,先后完成了故宫后三宫东西庑、神武门、慈宁宫花园、历代帝王庙等多项国家重点文物保护工程的修缮。如今,他们在大兴国际机场这座新国门精心描绘,当国际旅客在中南指廊候机或到达时,迎接他们的将是古今辉映的中国风。

持续发力 二季度